

# ÜBUNG

## KANN DAS GUTGEHEN?<sup>8</sup>

Reflexion und Visualisierung  
in Einzelarbeit;  
Präsentation im Plenum



60-90 Minuten



Papier, Stifte, Lernheft (s.30), Klebeband



Die SuS sind in der Lage, negative Entwicklungen des globalen Ernährungssystems zu erkennen und darzustellen.

Die Auswirkungen des globalen Ernährungssystems sind vielschichtig und beeinflussen sowohl gesellschaftliche als auch ökologische Prozesse. Wenngleich diese in vielerlei Hinsicht offensichtlich sind (wie zum Beispiel die bodenschädigende Nutzung von Düngemitteln), können wir die Summe der Auswirkungen oftmals nicht wirklich erfassen und abstrahieren sie von eigenen individuellen Verhaltensmustern und Gewohnheiten. Um einen Bezug zu eigenen Lebenswelten herzustellen, kann eine übertriebene Darstellung manchmal hilfreich sein.

Mithilfe von Karikaturen werden häufig polarisierende Thematiken übertrieben dargestellt, um eine bestimmte Meinung zu verdeutlichen und zum Nachdenken anzuregen. Die vorliegende Übung möchte auf diese Weise die SuS zum Nachdenken über Effekte des globalen Ernährungssystems anregen.

<sup>8</sup> Diese Übung ist angelehnt an: Greenpeace e.V. (2013) und Greenpeace e.V. (2018).

### Übungsverlauf

1. Die SuS schauen sich die beiden Karikaturen in ihrem Lernheft auf S. 30 in Ruhe an. Geben Sie den SuS genügend Zeit, um sich für eine der beiden Karikaturen entscheiden zu können. Bieten Sie Raum für Verständnisfragen an.
2. Die SuS arbeiten anschließend mit einer der beiden Karikaturen weiter und beantworten die im Lernheft abgedruckten Fragen hierzu.
3. Besprechen Sie anschließend im Plenum beide Karikaturen und die Antworten der SuS auf die Fragen im Lernheft. Achten Sie darauf, nicht von richtig oder falsch zu sprechen und versuchen Sie herauszufinden, ob den SuS die Botschaften verständlich sind und in welchen Punkten sich die Interpretationen der SuS voneinander unterscheiden.
4. Anschließend sollen die SuS eine eigene Karikatur zu den Auswirkungen des globalen Ernährungssystems auf ein leeres DIN-A4-Papier zeichnen. Hierbei sollen sie ihrer Kreativität freien Lauf lassen und sich nicht nur auf bereits thematisierte Probleme beschränken. Weisen Sie darauf hin, dass eine Karikatur eine satirische Darstellungsform ist und Übertreibungen und Ironie ausdrücklich erlaubt sind. Geben Sie Ihren SuS hierfür ausreichend Zeit.
5. Es bietet sich an, alle Kunstwerke im Klassenraum verteilt aufzuhängen und eine kleine Ausstellung zu ermöglichen, sodass alle SuS alle Karikaturen sehen können.

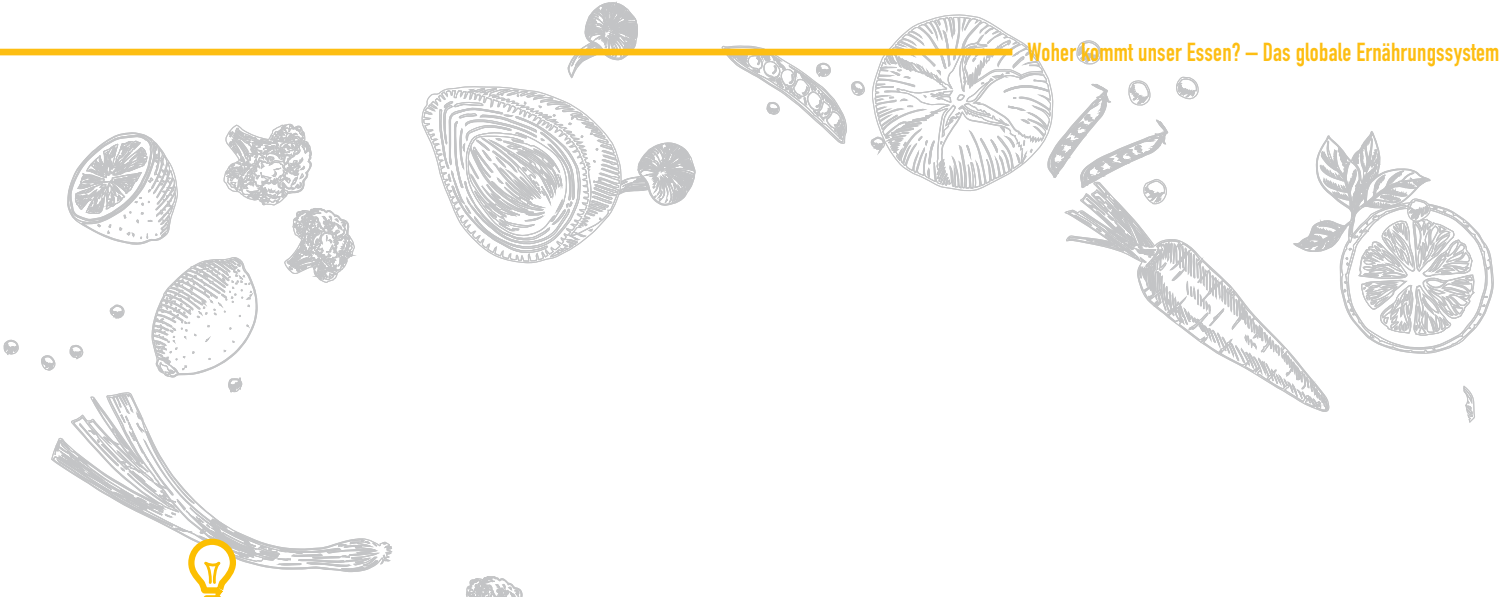
### Reflexion & Diskussion

- Fiel es euch schwer, die Aussagen der beiden Karikaturen zu verstehen? Wenn ja, warum?
- Wie habt ihr die Aufgabe empfunden, eine eigene Karikatur zu zeichnen? Fiel es euch schwer, ein passendes Motiv auszuwählen? Wie habt ihr es geschafft, euch auf ein Thema für eure Karikatur zu einigen?
- Für welches Unterthema habt ihr euch entschieden und warum?
- Wie habt ihr euch beim Zeichnen gefühlt?
- Glaubt ihr, dass Karikaturen dabei helfen, gesellschaftliche Problematiken anzusprechen?

LERNHEFT  
S. 30

- » Je nach Hintergrundwissen der SuS sollten Sie im Vorhinein das Konzept der Karikatur kurz mit ihnen besprechen.
- » Möchten Sie das Thema Fleischkonsum noch intensiver mit Ihren SuS behandeln? Das Bildungsmaterial *Fleisch um jeden Preis* von Greenpeace beinhaltet eine Reihe an Methoden und Übungen zum Thema Fleischkonsum: [bit.ly/FleischumjedenPreis](https://bit.ly/FleischumjedenPreis). Außerdem bietet der Kurzfilm *Was wäre, wenn wir weltweit auf Fleisch verzichten würden?* von Planet Wissen ein interessantes Gedankenspiel zum Thema vegetarische Ernährung: [bit.ly/waswärewenn](https://bit.ly/waswärewenn).





Diese Aufgabe kann auch in oder Gruppenarbeit erfolgen, sodass sich die SuS gegenseitig unterstützen können und die Ideenfindung gegebenenfalls leichter fällt.



Die SuS können drei negative Auswirkungen der industriellen Landwirtschaft benennen.

## Weiterführende Links und Hinweise Kapitel 2

### BILDUNGSMATERIALIEN

Mit den Bildungsmaterialien zu (umwelt-)bewusster Ernährung möchte Greenpeace den Blick auf die Nahrungsmittelproduktion lenken ([bit.ly/GreenpeaceUmwelt](https://bit.ly/GreenpeaceUmwelt)).

Die Unterrichtsmaterialien zum Thema Schokolade der Tropenwaldstiftung OroVerde befassen sich auf vielseitige und kritische Weise mit der Herkunft, Kulturgeschichte, der Herstellung und dem Handel von Kakao ([bit.ly/Regenwaldschuetzen](https://bit.ly/Regenwaldschuetzen)).

### ARTIKEL/PUBLIKATIONEN

In den sachlichen, auf Fachliteratur basierenden Hintergrundinformationen über Massentierhaltung wirft die Albert-Schweitzer-Stiftung für unsere Mitwelt einen Blick hinter die Fassade der Agrarindustrie ([bit.ly/Massentierhaltung\\_AlbertSchweitzer](https://bit.ly/Massentierhaltung_AlbertSchweitzer)).

Im Auftrag der Weltbank wurden 2008 im Weltagrarbericht der Stand des Wissens über die globale Landwirtschaft, ihre Geschichte und Zukunft zusammengefasst. Die unbequemen und alarmierenden Erkenntnisse bieten Vorschläge für eine Landwirtschaft von morgen ([www.weltagrarbericht.de](http://www.weltagrarbericht.de)).

### VIDEOS UND PODCASTS

Das BMEL informiert mit verschiedenen Videobeiträgen aus dem Bereich Landwirtschaft ([bit.ly/VideosBMEL](https://bit.ly/VideosBMEL)).

Die SPIEGEL-Animation verdeutlicht bildhaft, wie wir uns die Welt warm essen ([bit.ly/Spiegel-Animation](https://bit.ly/Spiegel-Animation)).

Der Umwelt-Podcast *Knowledge for Future* informiert über die Möglichkeiten der nachhaltigen Landwirtschaft ([bit.ly/UmweltPodcast](https://bit.ly/UmweltPodcast)).



# KANN DAS GUT GEHEN?

Schau dir die beiden Karikaturen in Ruhe an. Wenn du allgemeine Fragen hast, stelle sie deinem Lehrer/ deiner Lehrerin.

1. Düngen



2. Unkraut vernichten



3. Insekten vernichten



4. Pilze vernichten



5. Ernten



6. Wegschmeißen



Abb. 2.9: Karikatur I.

©Greenpeace e.V., Illustrator: Stefan Hoch - ZCKR Netzwerk für gemeinnützige Kommunikation, Berlin

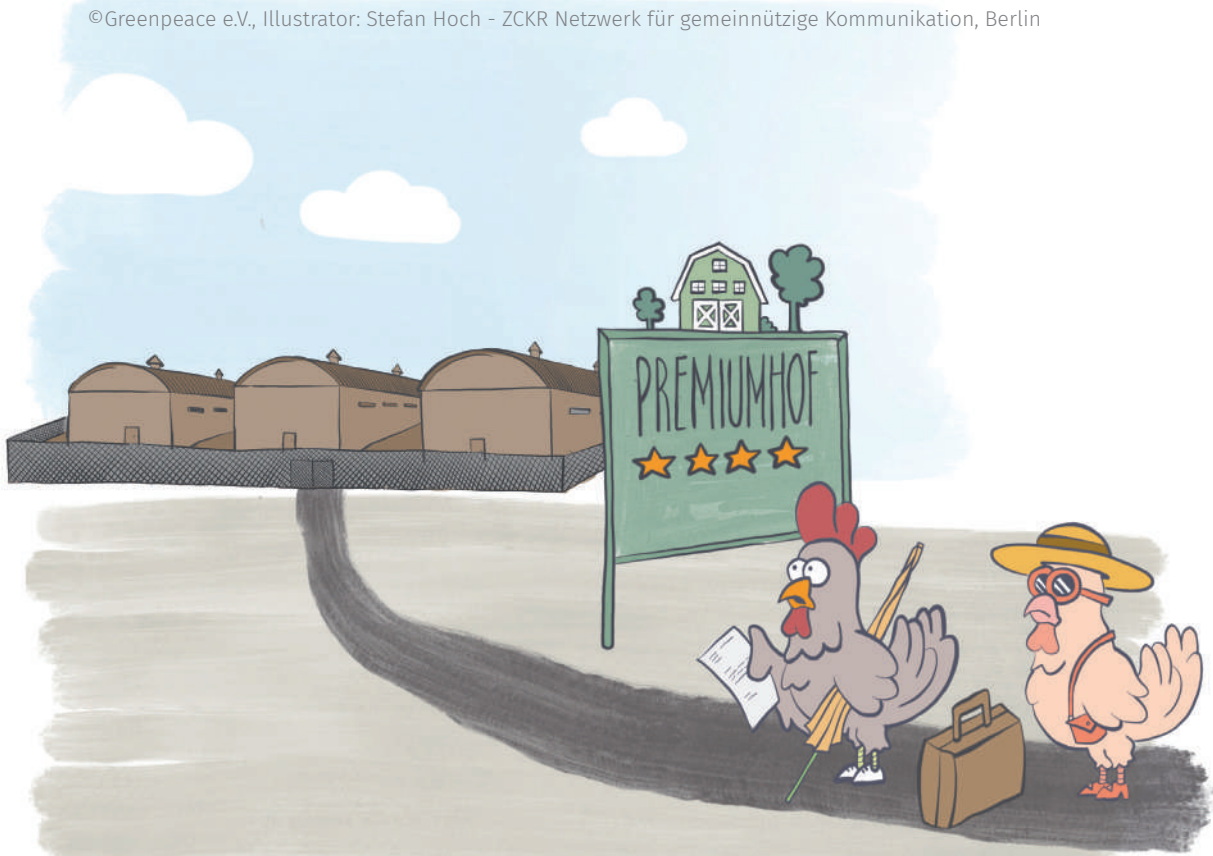


Abb. 2.10: Karikatur II.

**Entscheide dich für eine der beiden Karikaturen und beantworte dazu die folgenden Fragen.**

**Karikatur Nr.:** \_\_\_\_\_

Was ist in der Karikatur zu erkennen? (Symbole, Personen, Gegenstände, Orte....)

---

---

---

Was fällt besonders auf?

---

---

---

Um welches Thema geht es aus deiner Perspektive?

---

---

---

Was könnte die Aussage der Karikatur sein?

---

---

---

Hast du eine Meinung zu diesem Thema?

---

---

---

Finde eine passende Überschrift für die ausgewählte Karikatur.

---

---

---